



En un clin d'œil,
découvrez mon église



TIGNES

Église Saint-Jacques

Laissez-vous séduire par son décor baroque étonnant!



DU CUIR DE CORDOUE... VÉNITIEN!

L'antependium – le « devant d'autel » – décorant la partie basse de l'autel visible par les fidèles est ici en cuir « de Cordoue »: On ne qualifie pas ainsi le lieu de fabrication mais la technique utilisée. En regardant de près (mais sans toucher!) on voit des motifs en relief (ci-dessous). Après avoir été préparé, le cuir est humidifié et placé sous une presse avec une planche de bois gravée de motifs: c'est le gaufrage. Puis il est peint et doré à la main. Cette technique très ancienne est ramenée en Espagne à l'époque du califat de Cordoue par les conquérants arabes et se diffuse au Moyen Âge en Europe. Cet antependium du XVIII^e siècle, offert par des Tignards à leur église, porte la mention « Venise » sur l'arrière.



CHASSE AU TRÉSORS

D'autres autels ont des décors en cuir « de Cordoue ». Sauras-tu les retrouver?

VIEILLE HISTOIRE D'UNE ÉGLISE RÉCENTE

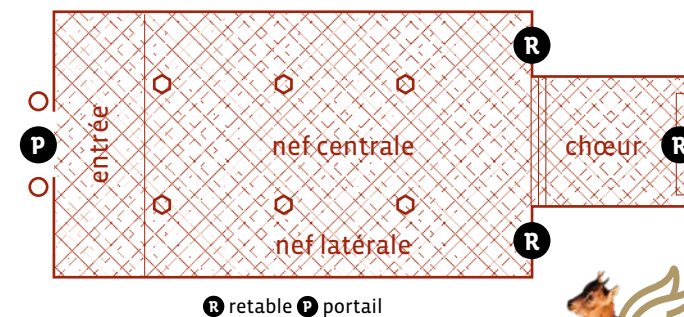
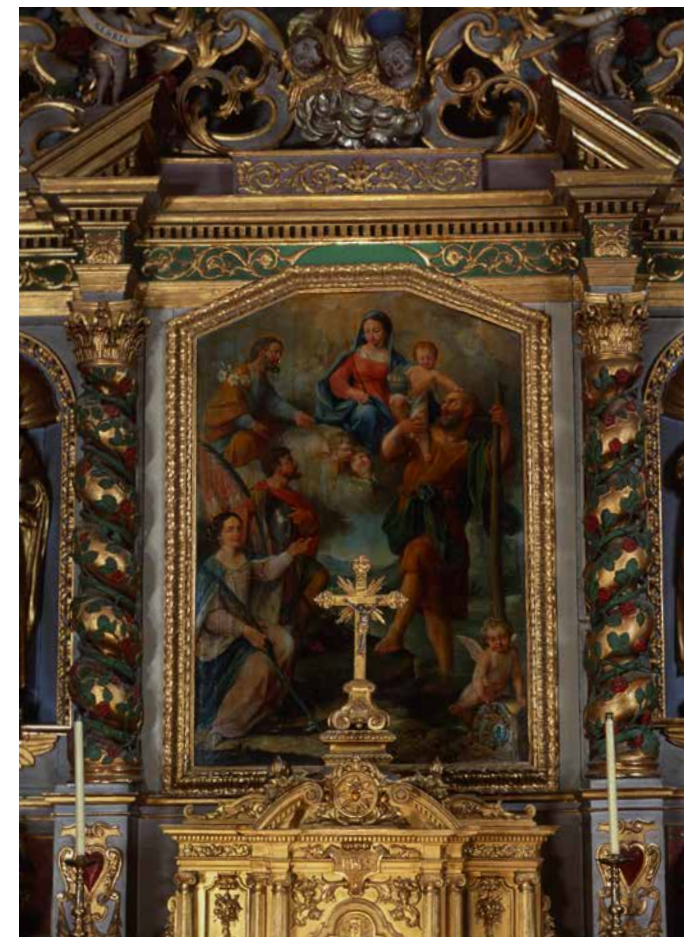
Construite en 1953, l'église actuelle est la réplique de l'ancienne église détruite lors de la mise en eau du barrage en 1952. Les retables du XVIII^e siècle ont été réinstallés, à côté d'éléments plus modernes comme le chemin de croix ou les vitraux historiés.

ENTRE COURBES ET CONTRE-COURBES: UNE REPRÉSENTATION DIVINE!

Le retable principal s'insère entre les retombées de la voute du chœur et, comme les autres retables de l'église, il a perdu ses belles couleurs d'origine. Le tableau central de 1768 représente la Sainte Famille entourée de plusieurs saints (ci-contre). Cette toile, offerte par un couple noble, porte les blasons des généreux donateurs.

Au sommet du retable, dans un décor de bois sculpté tout en courbes et contre-courbes apparaît Dieu le Père entouré d'anges. Représenté sous les traits d'un vieillard bienveillant, il semble surgir du décor, porté par un nuage argenté. Il porte sur sa tête le symbole triangulaire de la trinité et à la main un globe surmonté d'une croix: c'est le dieu créateur qui fait le geste de nous bénir.

Il est très courant à l'époque baroque de représenter Dieu au sommet des retables. Il s'agit, comme ici, d'un Dieu bienveillant et accueillant dans un contexte où il faut retenir les fidèles dans la foi catholique.



R retable P portail

DIEU EST BIEN ENTOURÉ!

Combien d'anges sont présents autour de Dieu au sommet du retable?



SOUS LA PROTECTION D'UN DUO TRÈS SPÉCIAL...

Le retable dédiée à sainte Anne est le seul de l'église à avoir conservé ses couleurs d'origine: bleu, vert et rouge. De chaque côté de la toile représentant sainte Anne, Marie et l'Enfant Jésus, on observe deux personnages sculptés (ci-dessus). Ce sont deux saints très populaires en Savoie, des saints protecteurs qui intercèdent auprès de Dieu: saint Guérin, à droite, évêque de Sion dans le Valais au XII^e siècle, est protecteur des troupeaux en alpage, d'où la présence de cette petite vache brune (couleur de la robe de la race locale) à ses pieds! À gauche, saint Antoine l'abbé, premier ermite de l'histoire chrétienne, est lui accompagné d'un petit cochon à la robe noire.

LEXIQUE

Retable
Élément décoré (peint et/ou sculpté) dressé à l'arrière et au-dessus de l'autel.

Autel
Table devant laquelle le prêtre célèbre la messe.

ADIEU VEAUX, VACHES, COCHONS...

Vaches et cochons occupaient une place privilégiée dans la vie de tous les jours des habitants de Tignes avant que le tourisme ne soit leur principale activité. Pourquoi?



RÉPONSES

- A. Ce sont les autels du Rosaire et de Sainte-Anne sur la droite de l'église.
- B. Il y en a 8 en tout si on compte les deux petits qui apparaissent dans le nuage argenté. 4 anges portent des banderoles avec les paroles d'une prière: le Gloria.
- C. Les cochons pour leur viande et les vaches pour leur lait qui sert à fabriquer les gros fromages que l'on appelle à présent «Beauforts».

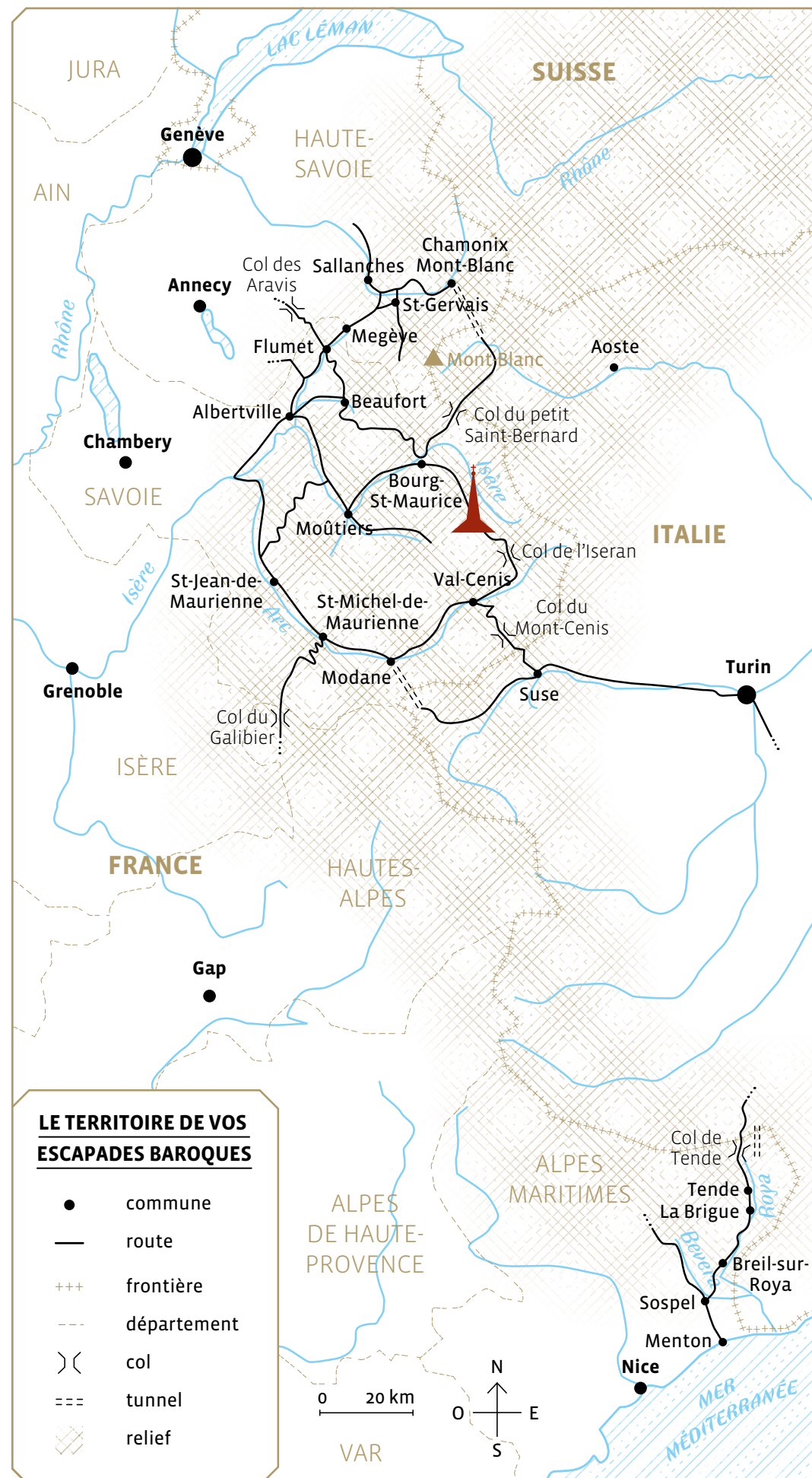
ESCAPADES BAROQUES DANS LES ALPES

Les Hautes vallées de Savoie, le Pays du Mont-Blanc en Haute-Savoie et les vallées de Roya et Bévéra dans les Alpes-Maritimes partagent un patrimoine commun : l'art baroque alpin. Théâtral, coloré et doré, il s'est répandu dans les états de la Maison de Savoie aux 17^e et 18^e siècles, impulsé par ses princes et par l'Église catholique qui y vit une formidable opportunité pour renouveler son message et séduire ses fidèles.

La Fondation Facim et les acteurs de ces trois territoires, soutenus par l'Union européenne, s'unissent pour vous proposer de nouvelles expériences autour de cet art.

Découvrez ici les clés pour comprendre une culture répandue sur les cinq continents bien au-delà du seul patrimoine religieux. Des supports de découverte en famille comme celui que vous avez en mains vous attendent dans une centaine d'édifices de ces territoires. Bonnes visites!

www.escapades-baroques.fr



LE TERRITOIRE DE VOS ESCAPADES BAROQUES

- commune
- route
- +++ frontière
- département
-) (col
- === tunnel
- relief

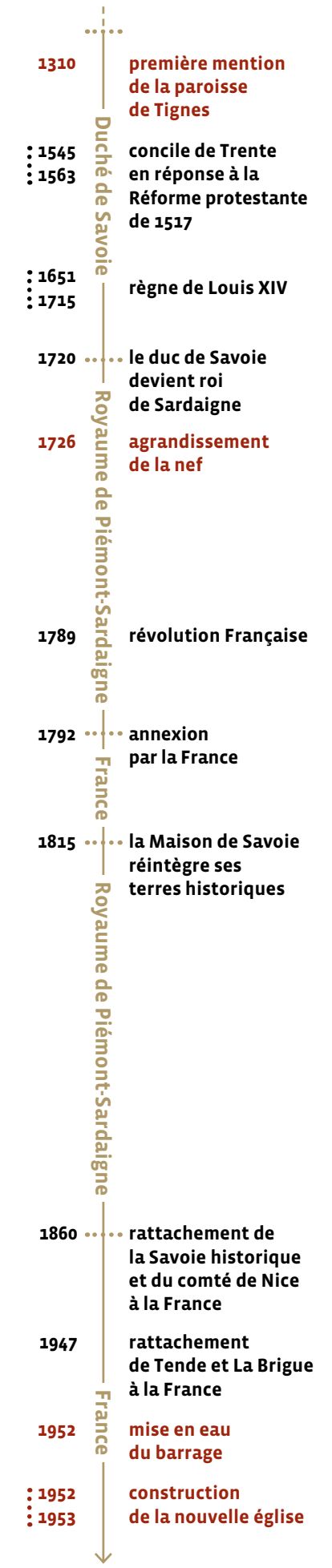


AUTRES SITES BAROQUES À DÉCOUVRIR À PROXIMITÉ

POUR EN SAVOIR PLUS

VISITES GUIDÉES
Avec les guides du Pays d'art et d'histoire des Hautes vallées de Savoie, www.fondation-facim.fr

BIBLIOGRAPHIE
En Tarentaise, sur les Chemins du baroque, M. Hudry, Ed. La Fontaine de Siloé Facim, 1999.



En partenariat avec les huit espaces valléens du Pays du Mont-Blanc, des Hautes vallées de Savoie et de la Riviera française. Projet financé avec le concours de l'Union européenne. L'Europe s'engage sur le Massif Alpin avec le Fonds Européen de Développement Régional / photographies: © DD © DV (fondation-facim.fr) © Flore Giraud / graphisme: Perluette & BeauFixe